

Старая Самара



История города и архитектуры
с древних времён до наших дней

Истоки истории Самарского края уходят в глубокую древность. Наш край и Самарская Лука издавна были местом жизни и тесных контактов различных по происхождению племён, проживающих здесь со времён палеолита. Первые славянские и русские посёлки, болгарские городища и селища, древнемордовские могильники, половецкие и сарматские курганы, другие памятники народов, имя которых не сохранило время, заполняют археологическую карту области.

Народы сменяли народы. С востока, с запада и юга проникали сюда всё новые волны населения, складывались новые этнические образования, строились и развивались города. Торговые контакты, военные походы, межплеменные схватки - имеется множество свидетельств бурного течения жизни на волжской земле.

Цель нашей выставки - кратко рассказать вам, уважаемые читатели, об основных вехах становления города Самара, русской засечной крепости, развившейся в современный индустриальный город. Показать, как складывались застройка и архитектура, формируя оригинальный облик города наших дней. Что может быть интереснее, чем узнавать новое о самом обычном!

Во второй половине XV в. возникло единое Русское государство. Почти одновременно в Среднем Поволжье на месте бывшей Волжской Булгарии складывается Казанское ханство. Первые ханы Казани добились больших успехов. Они объединили под своей властью народы Среднего Поволжья и Приуралья, вели наступательную политику против Московской Руси.

Различны биографии русских городов, но первопричина рождения многих из них одинакова – они возникали как крепости для защиты наших земель. Активное освоение Поволжья в 50-е годы XVI века потребовало надёжного укрепления юго-восточных границ Русского государства. В 1557 г. среди стратегических пунктов, где следовало бы построить крепости, «посадить в них воевод», называлось и «особой важности Самарское устье».

И в 1586 г. по приказу царя Фёдора Иоанновича на левом берегу Волги при впадении в неё реки Самары за несколько месяцев был срублен бревенчатый городок – одинокий форпост, выдвинутый далеко на восток для защиты волжского пути.

Крохотная деревянная крепостца вмещала чуть более 300 стрельцов во главе с первым самарским воеводой князем Григорием Осиповичем Засекиным.



Так выглядели многие русские крепости на первых этапах постройки

Крепость Самара

Самарская крепость, подобно многим, была в форме неровного прямоугольника. Палисад (острог) был высотой 2,5-3 метра. Высокие деревянные стены (острокол) состояли из вертикально поставленных, плотно пригнанных заострённых сверху сосновых брёвен с брустверами и бойницами для стрелков.

11 башен, - воротные и проезжие, дозорные и наблюдательные, - «шатрики» и «смотрильни», стояли друг от друга на расстоянии 60-100 метров.

Засечные черты
Российского государства в
XVI — начале XVII в.



Гравюра со сделанного по памяти рисунка путешественника Адама Олеария. 1636 г.

Со дня основания и до 1650-х гг. Самарский городок остаётся сторожевой крепостью в охране русского судоходного пути и поселений на правой стороне Волги.

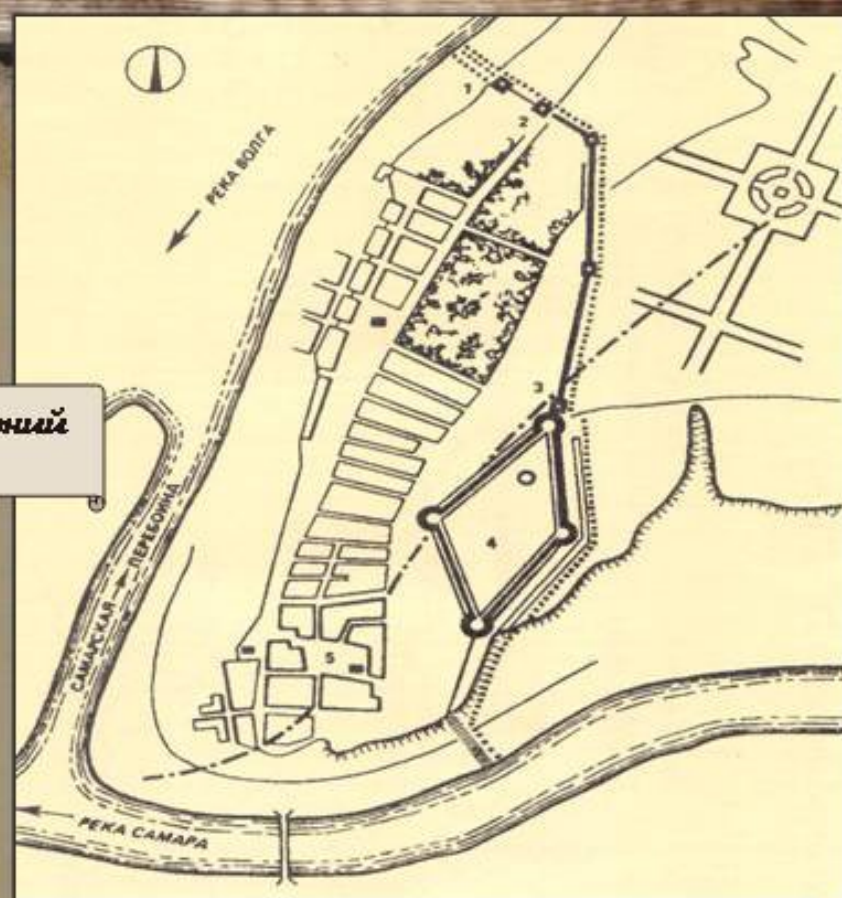
Он занимал около 5 десятин (5,2 га). В нём на высоком месте, в среднем квартале восточной части крепости, стоял «внутренний город» - деревянный кремль. В его пределах находилась церковь, воеводский двор, приказная изба. Небольшие жилые избы ставились вне кремля, стояли стеснённо и не имели места для огорода и сада.

По переписи 1646 года на посаде Самарской крепости стоял 81 двор и 56 дворов - в слободах.

Городок Самара

Вокруг крепости, на склоне к Волге, постепенно селились переселенцы, беглые крестьяне, ремесленники, торговцы, внутри - «служилые и жалованные люди». В 1688 г. крепость получила статус города, его жителей пожаловали землей.

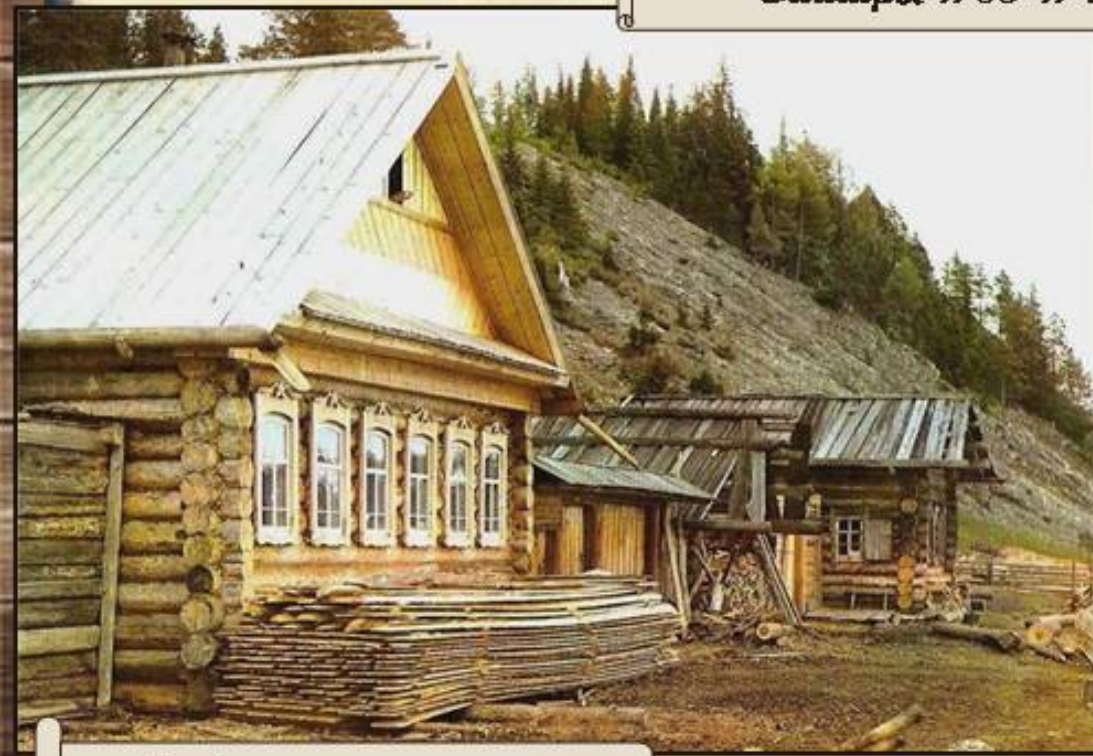
План-схема городских укреплений Самары 1706-1742-х гг.



План Самары не отличался особой оригинальностью и представлял собой простейшую сетку прямоугольных кварталов. Застройка Самары, как и многих других городов, велась стихийно и практически свелась к размещению нескольких десятков кварталов, вытянутых вдоль волжского берега.

Рубленные пятистенки на берегах Волги внешне почти также выглядели и пару сотен лет назад

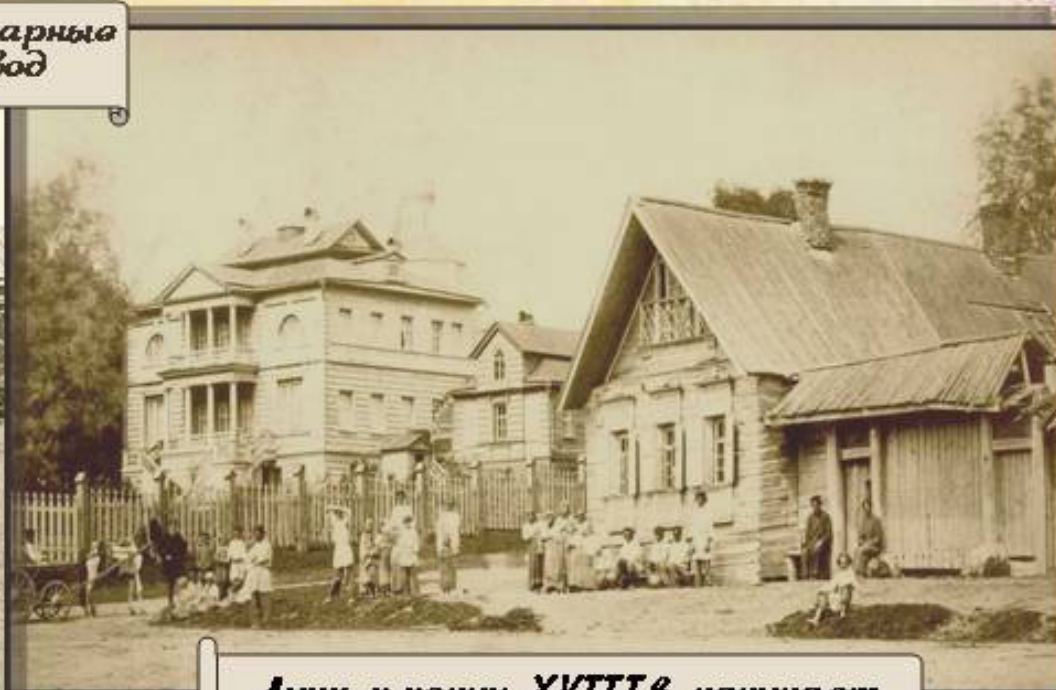
Кварталы разделялись узкими поперечными переулками и застраивались одноэтажными жилыми и хозяйственными деревянными строениями. Каменное строительство везде было запрещено по указу Петра I и нигде, кроме столицы, практически не велось до середины XVIII в. из-за активной застройки Петербурга.



В XVIII век Самарский городок вступил ещё как порубежный, сохранявший военное значение. Немало бед выпало на долю волжского города – неожиданные налёты кочевых орд, губительные пожары, голод и повальные эпидемии. Но город выстоял, не пришёл в упадок, не исчез с лица земли, как это случилось со многими укреплёнными городками Заволжья.

Благодаря Самаре, как опорному пункту на Востоке Руси, осваивались огромные просторы пустынных степей за Волгой и Зауралье, отсюда развивалась выгодная торговля с Азией.

Крестьяне и ремесленники в базарные дни продавали свой товар с подвод



Лишь к концу XVIII в. начинает появляться каменная застройка

В 1719 г. в городе проживали 46 дворян, расквартированы две роты солдат по 115 человек в каждой, 8 пушкарей, 100 казаков, 19 отставных солдат, 369 солдат-малолеток. Весь гарнизон состоял из 912 человек. В городе и слободах насчитывалось 210 посадских и 107 крестьянских дворов, две церкви, несколько кабаков, базар, с дюжину лавочек, несколько ремесленных мастерских. За городом находились несколько ветряных мельниц. Существовал перевоз через Волгу и Самару.

Численность населения доходила до 3 тысяч человек.

Уездный город Самара

С 1770-х гг. Самара превратилась в тихий захолустный город, а центром уезда стал город Ставрополь (теперь Тольятти). Он в то время был крупнее Самары, а перешедший под его руководство уезд относился к Оренбургской губернии.

Но уже в 1780 году Самара опять преобразована в самостоятельный уездный город Симбирского наместничества.

В мае 1782 г. Самара получила первый регулярный план перспективной застройки, который обеспечил ясную ориентацию, но исключил возможность использовать топографические особенности рельефа при прокладке улиц, - и они изобиловали вечными косогорами, овражными впадинами и тупиками.

Осаждения и мощёные дороги были только в центре. Фото конца XIX в.



Многие уездные городки походили друг на друга и застройкой и планировкой

XIX век застал Самару небольшим уездным городом с крепостью, в которой располагались казённые постройки да винный подвал. Казанский собор и три приходские церкви (одна каменная и три деревянные), - Преображенская, Успенская и Вознесенская, - возвышались над более чем 700-ми жилыми домами, также в городе уже были мужской и женский монастыри. Активно развивается предпринимательство и торговля, особенно зерном. Купцы строят огромные хлебные амбары и причалы.

Губернский город Самара

Указом Сената с 1 января 1851 г. создана новая Самарская губерния, состоящая из 7-ми левобережных уездов, а Самара стала основным городом губернии. На 1851 г. в городе насчитывалось 21 785 жителей и 2 324 жилых дома, из которых 253 каменных.

К 1853 г. в Самаре уже имеются уездное училище, больница, аптека, шесть церквей, хлебная и лесная пристани, базары, но улицы, даже многие центральные, не все были мощёными, и не все освещались.

У Самары, как губернского города, появился новый герб, утверждённый 8 июня 1851 г. Его описание: "В голубом поле стоящая на траве белая дикая коза. Щит герба увенчан золотой императорской короной".



Герб города Самара 1851 года

Возглавлять губернию и город предстояло губернаторам, и первым из них стал Степан Григорьевич Волховский.

В управлении уездными городами губернии и Самарой участвовали и органы общественного управления, возглавляемые городским головой. Наиболее знаменитым из них стал П. В. Алабин. Он работал в Самаре между 1884 и 1891 гг., немало сделав для создания городского благоустройства.

План города Самары 1887 года



А благоустройство в Самаре середины XIX века практически отсутствовало, общественных зданий не было вовсе, все губернские учреждения ютились на частных квартирах. Отсутствовали и водопровод, и канализация, ужасающая ситуация складывалась и с мусорными свалками, которыми часто становились овраги в черте города.

Толчком к расширению городской территории и более упорядоченного каменного строительства стал пожар в июне 1850 г. Четвёртый, самый большой пожар в истории города стал причиной составления нового плана застройки и разработки первого функционального зонирования города, сохранявшегося до советского периода.

Почти все самарские улицы имели выход и спуск к реке и набережной Волги



Казанская улица. Первая конка появилась в Самаре весной 1895 г.

Самара, как губернская столица, должна была обрести новый, подобающий её статусу облик. Город быстро отстраивался после пожара. По новому плану центр города перемещался с улицы Казанской на Дворянскую. Набережные рек Волги и Самары отводились только под пристани, хлебные амбары, рынок, конюшни, материальные склады, биржи строевого леса и дров. На Засамарской стороне (слободе) размещались производственные и фабричные заведения.

Самара - купеческая столица Поволжья



Сама Самара и вся губерния считалась купеческим краем. Многие купеческие фамилии и династии навсегда вписаны и как благотворители, меценаты, и как общественные деятели на страницах русской и самарской истории.

Самару XIX века называли «город хлебный», а ещё - «Русский Чикаго», так сильно был похож на американский того времени суетой и деловитостью. Торговля пшеницей, «хлебом», была основной для самарских торговцев в том столетии.

В урожайные годы губерния производила до 140 млн. пудов зерна, продавала до 50 млн. пудов, шёл огромный речной транзит. Кто не слышал о бурлаках, впрягшихся в лямки, на себе тянувших гружёные баржи вверх по течению Волги? Но случались и неурожаи, и голод.

Иногда на пристанях скапливалось столько зерна, что его не успевали ни продать, ни переправить, и оно гнило под дождями тысячами пудов. Старая Полицейская площадь называлась горожанами Хлебной и неофициально сохраняла это название при всех переименованиях.

Самара. Вид с купеческой пристани



Купеческие и торговые традиции, заложенные в прошлом веке, продолжают и поныне. В наше время украшением старой набережной и одной из известнейших достопримечательностей Самары является Жигулевский пивоваренный завод в характерном немецком стиле из красного кирпича.

Построенный австрийским подданным, потомственным пивоваром Альфредом фон Вакано, он до сих пор славится своей продукцией на всю страну. А датой рождения самарского «Жигулёвского пива» можно считать 23 февраля 1881 года, когда предприятие фон Вакано начало варить в Самаре пиво «Венское».



Самара. Здание русского торгово-промышленного банка. Фото конца XIX в.

Самара. Вид на Жигулёвский пивзавод со стороны реки. Фото начала XX в.



В Самаре были филиалы всех крупнейших российских банков, несколько самостоятельных, и даже биржа.

Первый городской общественный банк начал свою деятельность в 1852 году. Товарищества хлебопромышленников и земледельцев получали щедрые кредиты для строительства крупных зернохранилищ и элеваторов.

К началу XX столетия самарская губерния стала одним из самых больших торговых центров на Волге и разрасталась невероятно быстро.

Самара на рубеже веков

Самара. Общий вид

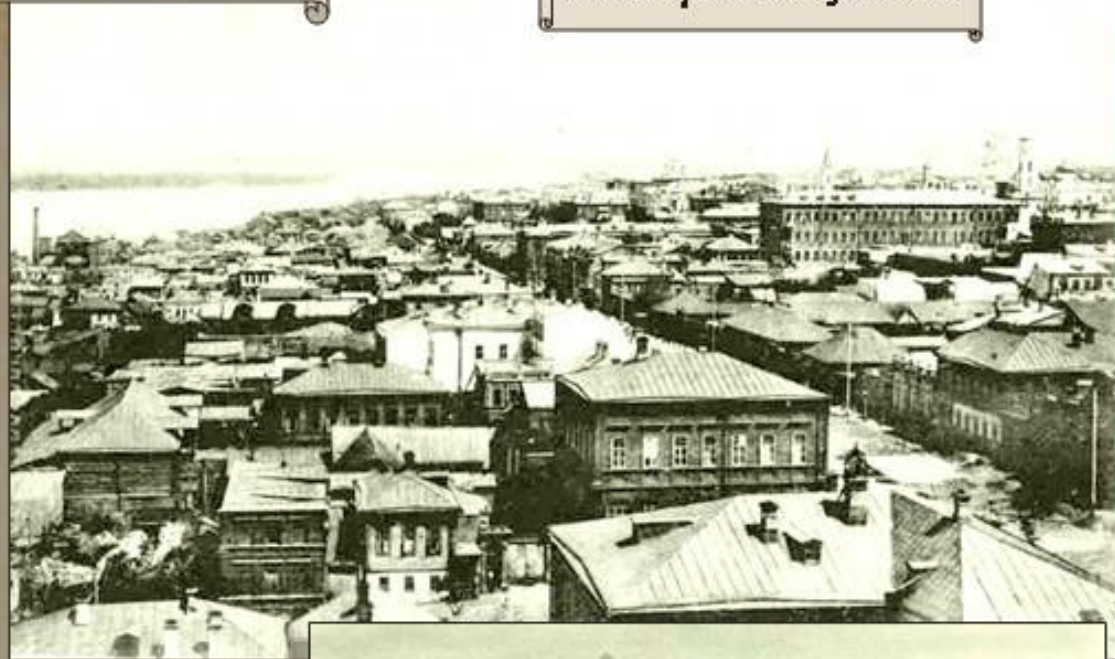
Развитие парового судоходства на Волге и открытие Самаро-Златоустовской железной дороги в 1888 г. способствовали превращению Самары в крупный торгово-промышленный город.

На рубеже XIX - XX веков многократно усилился рост промышленных предприятий, важное место в которых занимали металлообрабатывающие, кирпичные, мукомольные и кондитерские, льнопрядильные и винокуренные.

Жителей Самары в 1900 году насчитывалось 94 тысячи человек.

К 1910 г. промышленность была сосредоточена в основном в Самаре, где было 60 цензовых предприятий, и число рабочих там доходило до 5 тысяч. В городе имелись 11 типографий, крупные железнодорожные мастерские и депо с ещё 2 тысячами рабочих, работали большое количество частных паровых компаний, несколько тысяч пассажирских и грузовых пароходов ходили по Волге.

Всего в городе находилось около 13 тысяч рабочих. Кроме того, имелись сезонные рабочие - грузчики и бурлаки, рыбацкие артели, строители, - почти 4 тысячи человек. Вокруг старого города формировались крупные посёлки. К 1916 году в Самаре уже проживало около 150 тысяч человек.



Самара. Ильинская церковь, рыночная площадь рядом с ней

Архитектура и стили Самары

Подъём экономики губернской Самары активизировал и расширял застройку города. С середины XIX века Самара ежегодно вырастала на 35-45 домов, половина из которых была каменными, т.к. было запрещено строить деревянные дома в старой части города. С 1866 по 1872 годы было построено 788 каменных здания и снесено 855 деревянных.

Но только немногие из строений, сохранившиеся и дошедшие до нас, представляют интерес и заслуживают внимания своим архитектурным замыслом и качеством.

Дом Предвод. Дворянства Наумова и Крестьянский Банк.

Самара

Предтечинская ул. з. Щетинкина.

Дом Щетинкина,
ул. Предтечинская



Дом Пред. Дворянства Наумова
и Крестьянский банк Самары



До первой мировой войны в городе по проектам известных в России и местных архитекторов построены весьма примечательные здания. Среди них такие, как жилой особняк Курлиной (арх. А.У. Зеленко), польский костёл (арх. Ф.О. Богданович), Дом общественного собрания (арх. Д.А. Вернер), Крестьянский банк (арх. А.И. Гоген), дом Наумова (арх. А.А. Щербачев), Волжско-Камский коммерческий банк (арх. В.И. Якунин), банк для русской внешней торговли (арх. П.И. Балинский), особняк Сурошникова (арх. Ф.О. Шехтель) и многие другие, создававшие облик города. Архитектура этих строений отличается композиционной и стилистической ясностью и принципиальностью.

Что касается стилей и направлений, то некоторые уже советские специалисты и архитекторы определяли общую тенденцию застройки Самары как ничем не сдерживаемую какофонию архитектуры и всевозможных стилей. Деревянная архитектура шла в ногу с развитием зодчества каменного. Многие дома в целях экономии и просто перестроены разными хозяевами, имели каменный фундамент и первый этаж, а выше отстраивались из дерева.



Самара. Казанская ул.



Самара. Дворянская ул., дом Клодта

Самара.—Samara, № 40.
Дворянская ул. д. Клодта.

Самара — Samara, № 41.

Дворянская ул., дом купца 1-й гильдии Жогодова, стиль неоренессанса



Образцовые здания XIX века имеют признаки классицизма, а затем эклектики, впоследствии представлены модерн и псевдоготика. Очень популярен и неорусский стиль в деревянном зодчестве Самары, широко использующий шатровые перекрытия, узорные наличники, языческие обереги и символы в декоре и оформлении домов.

Наиболее ярко стиль был представлен в церковных постройках, но, увы, в Самаре не осталось ни одной деревянной часовни или церкви.

Некоторые дворянские и купеческие хоромы, дачи и особняки сохранились до наших дней и как архитектурные памятники и музеи, и как жилые дома, оставив нам имена своих создателей и хозяев.

Церковь и религия

Польский костёл

Самара.—Samara № 8.
Польский костёл.

Самарская губерния была религиозной, и, в основном, православной, но были представлены и другие конфессии. С 1851 все православные структуры подчинялись Самарской епархии. В 1901 году в Самаре располагались 7 мужских и 10 женских монастырей, 891 старообрядческие и православные церкви, мечети, протестантские и католические храмы, хоральная синагога, другие культовые постройки.

Среди них известность получили Католический польский костёл (построен в 1906 г.); Немецкая лютеранская кирха Святого Георга (построена в 1865 - 1875 гг. на деньги русского купца, теперь снова функционирует); Синагога, вмещавшая 1000 человек и входившая в число 10 лучших синагог мира, сейчас запущенная и недействующая (открыта в августе 1908 г.).



Особо надо выделить самый крупный в Самарской губернии православный Воскресенский Кафедральный двенадцатиглавый собор во имя Христа Спасителя, вмещавший около 2500 человек.

Собор возводился по проекту Э. Жибера с 1866 по 1894 гг. на Соборной площади (совр. пл. Куйбышева) в честь чудесного спасения императора Александра II от рук террориста, и, сам император принял участие в его строительстве, когда посетил Самару в 1871 г.

Самара. № 101

Соборная площадь в Самарской губернии.



Кафедральный
новый собор.
Фото конца XIX в.



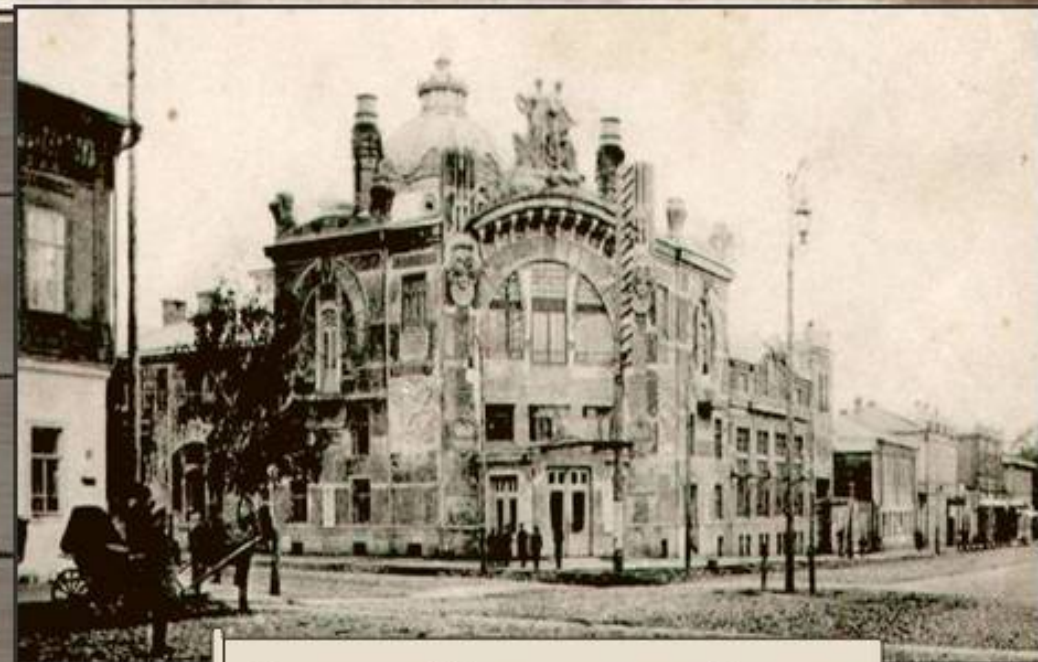
Позднее, в 1935 г., собор был разрушен, а на его месте построили Дворец культуры.

Революция и советская власть

Начало XX века, империалистическая война, период Октябрьской революции и последующих лет стали сложными не только для нашей Самарской губернии, но и для всей страны.

Известие о победе революции в Петрограде пришло в Самару 1 марта 1917 г., а в городе революция произошла без единого выстрела.

На следующий день на городских митингах, проходивших в театре-цирке «Олимп», городском театре и Общественном собрании, был избран первый состав Самарского Совета рабочих депутатов.



Самара. Театр-цирк «Олимп»

Траурные плакаты в театре «Олимп» в связи со смертью В. Куйбышева. Январь 1935 г.



Траурное оформление вестибюля театра «Олимп» после сообщения о смерти В.В. Куйбышева. Январь 1935 года.

Самара и всё Поволжье на фоне общего ослабления экономики, гражданской войны, разрухи и нехватки топлива, переживает небывалый голод 1921 года, сопровождаемый страшной эпидемией тифа.

Но к началу 1930-х удалось восстановить все промышленные предприятия и выйти на прежний уровень производства. В крае ведётся капитальное строительство, построено и введено в эксплуатацию 65 новых индустриальных производств.

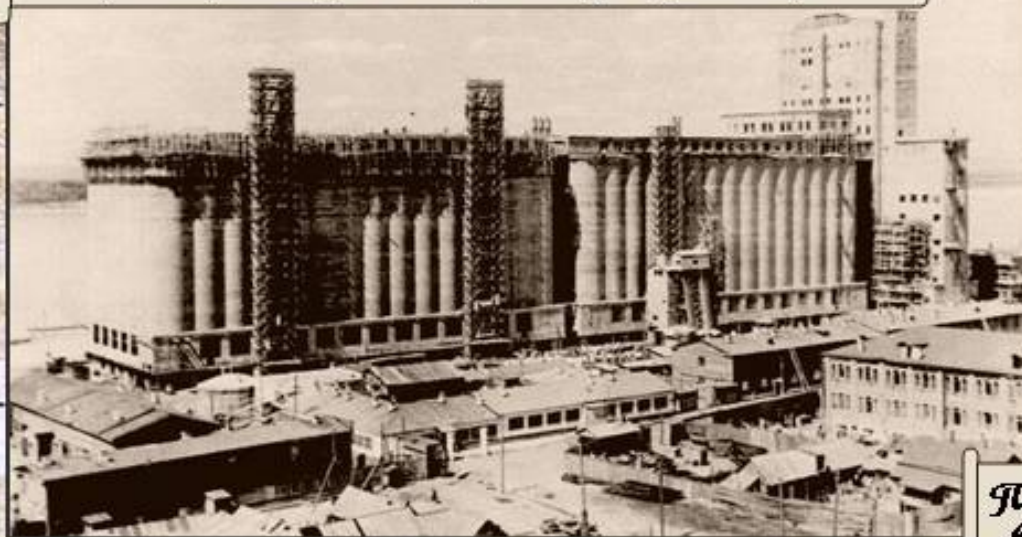
Городское население неуклонно возрастает, остро растёт потребность в жилье.

Советский город Куйбышев

С 1928 по 1936 годы Самара является столицей огромного Средне-Волжского края, составленного из прежних Самарской, Ульяновской, Пензенской и Оренбургской областей.

В 20-30-х годах в Самаре, как и во многих советских городах, как символы новой демократической власти, появлялись Дворцы труда, Дворцы народов, Дома Советов, рабочие клубы, театры, планетарии, Дома промышленности и сельского хозяйства, госторги, административно-деловые и конторские здания. Строилось много универмагов, бань-бассейнов, типографско-издательских комбинатов, учебных и научных заведений и библиотек, спортклубов, фабрик-кухонь.

Ударные пятилетки - народному хозяйству.
Построенный в 1937 году элеватор.



Площадь Куйбышева. Театр оперы и балета
в стиле неоклассицизма. Фото. 1940-е гг.

В архитектуре совмещались традиционные принципы композиции для социально новых типов зданий и формы радикально новаторские, доходившие до утопических. Архитекторы-урбанисты продвигали идею соцгородов и домов-коммун. Эти идеи краем, но затронули и Самару.

В 1935 году Самара, один из крупнейших промышленных городов России, переименована в Куйбышев в честь видного революционера и советского партийно-государственного деятеля Валериана Владимировича Куйбышева. Город носит это имя до 1991 года.

Город Куйбышев - военные годы

С первых дней войны Куйбышев стал «резервной столицей» СССР. Сюда переправлены советское правительство и дипломатический корпус, Большой театр, Мосфильм, деятели науки и искусства, свозятся ценности из музеев и банков. Город принимает тысячи детей-сирот.

Решались проблемы с развёртыванием и запуском многочисленных эвакуированных предприятий и заводов, размещением почти четверти миллиона советских граждан при острой нехватке жилья.

Гитлеровцы так и не добрались до Среднего Поволжья, хотя план «Барбаросса» уже летом 1941 года выдвигал вермахт на линию Архангельск - Куйбышев (Самара) - Астрахань.



В подобных бараках в 40-е гг. жили не только эвакуированные, но и многие жители Самары

Штурмовик Ил-2, застывший на постаменте на кольце пр-та Кирова и Московского шоссе



Город внёс значительный вклад в победу над нацистской Германией и производством оружия и боеприпасов. Из эвакуированных заводов сформировался мощнейший авиакомплекс, выпускавший истребители МиГ-3 и штурмовики Ил-2 (самый известный массовый самолёт 1940-х, прозванный «летающим танком»). Их за время войны было выпущено более 28 тысяч.

Неподдельный интерес вызывает построенный в 1942 году и рассекреченный лишь в 1990-е бункер Сталина. В наши дни в этом сооружении на глубине 37 метров (на 21 метр глубже, чем бункер Гитлера в Берлине), располагается музейная экспозиция, посвящённая войне.

Новая история Самары

После войны Куйбышев остаётся крупнейшим промышленным и культурным центром СССР и интенсивно развивается дальше. Здесь создан мощный потенциал авиационно-космической, машиностроительной, автомобильной, металлургической, электротехнической, кабельной, нефтеперерабатывающей, лёгкой и пищевой промышленности.



Ново-Садовая ул.
Фото 1972 г.



Здание речного вокзала. Фото 1980-х г.

Происходят положительные изменения и в социально-экономическом развитии города: высокими темпами осуществляется массовое жилищное строительство и внедряется комплексная квартальная застройка. В начале 1990-х было введено в строй 2 632 тысяч кв. м жилья, развиваются учреждения социальной сферы, строятся новые дороги. 1987-й стал годом пуска метро – открыты первые четыре станции.

В 1986 году город достигает максимальной численности населения — 1 267 000 человек.

В советское время у Куйбышева был свой герб, утверждённый в 1985 г. Автор герба тех лет - архитектор В. А. Ляпин.

На красном щите очертания монумента Славы, часть зубчатого колеса и хлебный колос. На щите внизу - старый исторический самарский герб. Вдоль верхней кромки щита изображался флаг РСФСР. Памятник Славы - высокий постамент с фигурой рабочего, держащего два крыла, - символ вклада Самары в развитие авиации СССР.

Курс на перестройку, распад Советского Союза и последующая приватизация в 1980—1990-х гг. оказали сильное влияние на развитие города. Задачи конверсии и перепрофилирования военного производства отрицательно повлияли на экономику Куйбышева, бывшего на тот момент крупным военно-промышленным центром страны. В результате, стали банкротами многие крупные предприятия.

КУЙБЫШЕВ



Герб города Куйбышева

На их площадях возникли мелкие производства товаров, появились торговые места и культурно-массовые учреждения (клубы, кинотеатры, бары, рестораны и т. п.). Потеря рабочих мест, замедление темпов экономического роста отрицательно сказались на уровне жизни населения, демографической ситуации, состоянии инфраструктуры города.

С 25 января 1991 года указом Президиума Верховного Совета РСФСР городу возвращено прежнее, историческое имя - Самара. Утвержден 8 октября 1992 года и новый герб. Фактически, это был забытый старый герб: в лазоревом щите серебряная коза, стоящая на зеленой траве, а 1998 г. на герб добавилась императорская корона.



«Новый-старый» герб Самары на фоне российского триколора

Современная Самара

Самара - девятый по численности населения город России. Количество населения на 2015 год - 1 171 820 человек. Особенность современной Самары в том, что она является не только административным центром обширной области. В агломерации рядом расположенных городов (третья по числу населения в России) проживают свыше 2 700 000 человек.

Агломерация постепенно превращается в общую взаимозависимую систему культурных, экономических, производственных контактов и связей нескольких городов. Это выводит Самару на качественно новый уровень в интеллектуальной и хозяйственной жизни общества.

Более мобильное население возможностями крупного города может пользоваться более полно и интенсивно.



Здание железнодорожного вокзала Самары - самое высокое из всех вокзалов Европы



Самара. Ул. Ленинградская

Самара. Современный центр



Утерянная старина

Самара - город-миллионник, важный финансовый промышленный и транспортный центр России. Но ещё Самара - крупнейший научный, культурно-образовательный центр, город многочисленных театров, музеев и галерей, активно развивающий туристическую отрасль.

Исторический центр города - это практически музей под открытым небом, в котором старинные каменные особняки перемежаются с деревянными домишками.

Сохранившееся до наших дней архитектурное наследие, одно из самых богатых в современной России. Оно представлено всеми стилями, распространёнными в России того времени. Наиболее широко представлены произведения архитектурной эклектики, русского и кирпичного стилей, исторических и романтических стилизаций начала XX века и модерна.

Купеческие особняки, как памятники архитектуры, тщательно реставрируются



Многие исторические здания отметили вековой юбилей



Самара. В центре города есть ещё и такие жилые дома



Дом купца Сурошикова, построенный в 1911 году

Сколько лет Самаре?

«Сколько лет Самаре?» - Этот вопрос в последнее время постоянно обсуждается. Одноимённое поселение на Средней Волге, - «Самара» или «Самар», - впервые упоминается в русских летописях ещё в XIV веке (1361 г.) и известно по средневековым итальянским картам венецианских купцов Пицигано с середины XIV в. (1367 г.), а также отмечено на карте итальянского космографа Фра-Мауро в 1459 г.

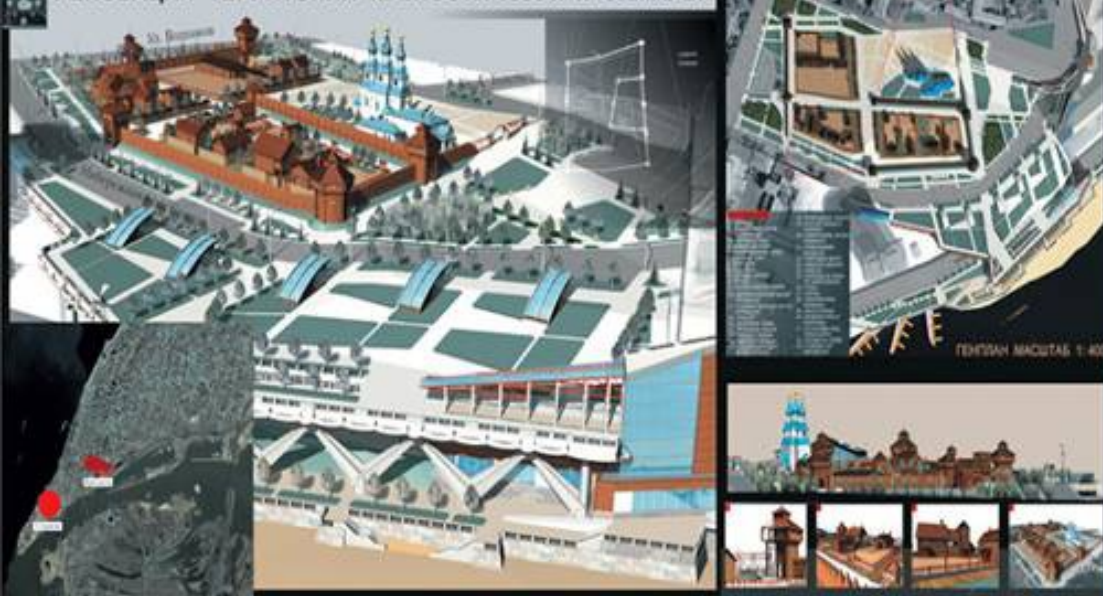
Эту пристань-поселение в Самарском урочище, основанную беглыми русскими поселенцами, в историческом плане правомерно назвать пращуром города Самара. Комиссия по определению возраста Самары была создана ещё в 2006 году.

Во время раскопок на Хлебной площади обнаружили фрагменты крепости 1706 года



Одна из важнейших для города проблем - сохранение и восстановление наследия старой Самары. Давно обсуждается вопрос спасения и реновации исторического центра, того уникального деревянного потенциала, который в нам имеется. Предлагается создание музея деревянного зодчества.

РЕНОВАЦИЯ ТЕРРИТОРИИ КРЕПОСТИ 1586 г. г. САМАРЫ



И, последние находки и исследования заставляют полагать, что город был основан века на два раньше, чем это принято считать официально. Возможно, новые археологические находки дадут нам ответы.

И в 2017 году, накануне чемпионата мира по футболу-2018, часть матчей которого может пройти на самарском стадионе, город мог бы отпраздновать свое 650-летие. Но пока Самара в 2016 году будет отмечать свой 430-летний юбилей с официально установленного года постройки крепости в 1586.

И, не смотря ни на что, сколько бы лет и веков ни исполнилось городу, преодолевая все трудности и кризисные времена, Самара и её жители с уверенностью смотрят в будущее!

Уважаемые читатели! Если Вы заинтересовались историей нашего края и города Самара и появилось желание больше узнать о них, предлагаем ознакомиться с предложенными статьями и представленными на нижеследующем слайде книгами, имеющимися в фондах Научной библиотеки ТГУ, в которых вы найдете более подробную информацию по краеведению и предложенной теме:

- *История и люди : Ко дню города Самары
// Тольятти-Менеджер. - 2002. - N 5. - С. 100-103.*
- *Кноп, К. Знакомьтесь: Самарская область / К. Кноп
// Мир Internet. - 2002. - N 8. - С. 48-49.*
- *С днем рождения, Самарская губерния!
// Волга-Бизнес. - 2001. - N 1. - С. 10-11.*





*Презентация подготовлена по материалам изданий
 Научной библиотеки ФГУ и сети Интернет ведущим
 библиотекарем отдела обслуживания Золотухиной И. В.*

Интересные факты о Самаре

- В 1767 году Императрица Екатерина II, путешествуя по Волге, посетила Самару и осмотрела окрестности города. По результатам визита вся Самарская Лука была подарена Григорию Орлову.
- Самым крупным и красивым парком дореволюционной Самары считался Струковский сад, функционировавший с 1849 г. Он стал самым большим и наиболее известным городским парком Поволжья, где до революции продавали мороженое, известное своим замечательным вкусом на всю Волгу.
- В 1915 г. конку в Самаре заменил первый в России трамвай, полностью построенный из отечественных материалов.
- Самым массовым советским реактивным пассажирским самолетом стал выпускаемый в Куйбышеве авиалайнер Ту-154.
- Площадь имени В. Куйбышева в Самаре считается самой большой площадью в Европе. Ее территория составляет 17,4 гектара, что почти на целый гектар больше, чем Красная площадь в Москве.
- Здание самарского железнодорожного вокзала является самым высоким из всех вокзалов Европы - его высота со шпилем составляет 100 м.
- В феврале 2015 года исполнилось 115 лет с момента пуска Центральной электрической станции Самары, сейчас известную под именем Самарская ГРЭС.
- Именем областного центра назван астероид 26922 Самара.